

СТРАТЕГИЯ РАЗВИТИЯ

УДК 330.341.2(470.12)

ББК 65.042(2Рос-4Вол)

© Ускова Т.В., Селименков Р.Ю.

К вопросу о формировании институтов развития в регионе

В статье представлен анализ социально-экономического положения региона и выявлены проблемы, сдерживающие его развитие в посткризисный период. Рассмотрена сущность и региональный опыт формирования институтов развития как инструмента экономического роста. На примере Калужской области показана эффективность функционирования института развития и выявлены ключевые факторы его формирования.

Регион, экономический кризис, диверсификация, инвестиции, институты развития.



**Тамара Витальевна
УСКОВА**

доктор экономических наук, зам. директора по научной деятельности
ИСЭРТ РАН
tvu@vscc.ac.ru



**Роман Юрьевич
СЕЛИМЕНКОВ**

кандидат экономических наук, зам. заведующего отделом ИСЭРТ РАН
rus_vscc@mail.ru

Мировой финансово-экономический кризис, затронувший в конце 2008 года российскую экономику, стал причиной ее дестабилизации, обострения социальных проблем и неопределенности перспектив. К началу 2009 года российская экономика вступила в рецессию, сопровождавшуюся обесценением рубля, ростом безработицы, приостановкой

инвестиционных программ. Негативная динамика промышленного производства отмечалась почти во всех регионах страны. Вологодская область не была исключением.

В 2009 г. из-за влияния кризиса в регионе наблюдалось существенное снижение темпов роста физического объема ВРП — на 13% к 2008 году (рис. 1).

Рисунок 1. Динамика темпов роста физического объема ВРП, в % к 2000 г. [6, 9]

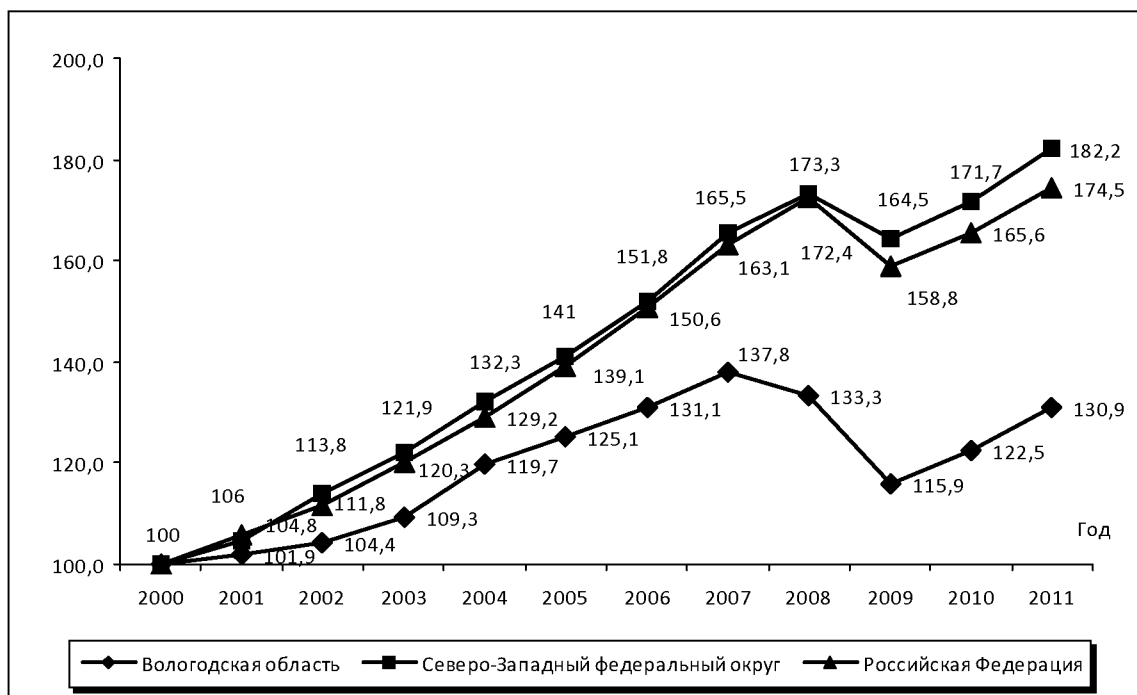


Таблица 1. Валовой региональный продукт на душу населения в регионах СЗФО (в текущих ценах), тыс. руб. [6]

Территория	2000 г.	2005 г.	2007 г.	2008 г.	2009 г.	2010 г.	2011 г.
Республика Коми	56,6	176,1	256,6	314,3	330,0	390,7	484,9
г. Санкт-Петербург	39,8	141,8	235,4	299,4	306,5	349,3	420,6
Архангельская обл.	44,8	129,0	212,9	231,5	260,6	302,8	361,0
Мурманская обл.	59,2	156,7	233,8	263,8	252,0	292,9	329,0
Ленинградская обл.	33,3	122,0	182,7	226,0	252,9	286,4	326,5
Вологодская обл.	53,4	156,4	199,0	242,3	176,2	217,8	264,2
Калининградская обл.	24,3	87,1	154,0	191,5	180,8	208,2	243,8
Новгородская обл.	29,3	95,3	132,3	177,5	183,2	200,2	236,0
Республика Карелия	38,5	113,0	158,0	175,5	162,6	186,7	223,0
Псковская обл.	20,5	55,8	87,5	105,4	108,8	128,7	152,9
<i>СЗФО</i>	<i>40,6</i>	<i>130,8</i>	<i>203,0</i>	<i>248,7</i>	<i>251,0</i>	<i>289,6</i>	<i>345,3</i>
<i>РФ</i>	<i>39,5</i>	<i>125,7</i>	<i>195,8</i>	<i>237,6</i>	<i>224,2</i>	<i>263,8</i>	<i>316,6</i>

По величине валового регионального продукта в расчёте на душу населения Вологодская область в 2008 г. находилась на 4-м месте среди субъектов Северо-Западного федерального округа (242,3 тыс. руб.). Однако в 2009 г. этот показатель снизился (до 176,2 тыс. руб.) и область переместилась на 8-е место. Только в 2011 году региону удалось достичь

докризисного уровня валового регионального продукта, причем позиций 2008 г. восстановить не удалось (6-е место; табл. 1).

Одной из причин сложившейся ситуации явилась моноструктурность промышленного сектора, роль которого в создании валового регионального продукта области весьма значительна (рис. 2).

Рисунок 2. Вклад отраслей Вологодской области, производящих товары, в валовой региональный продукт, % [9]

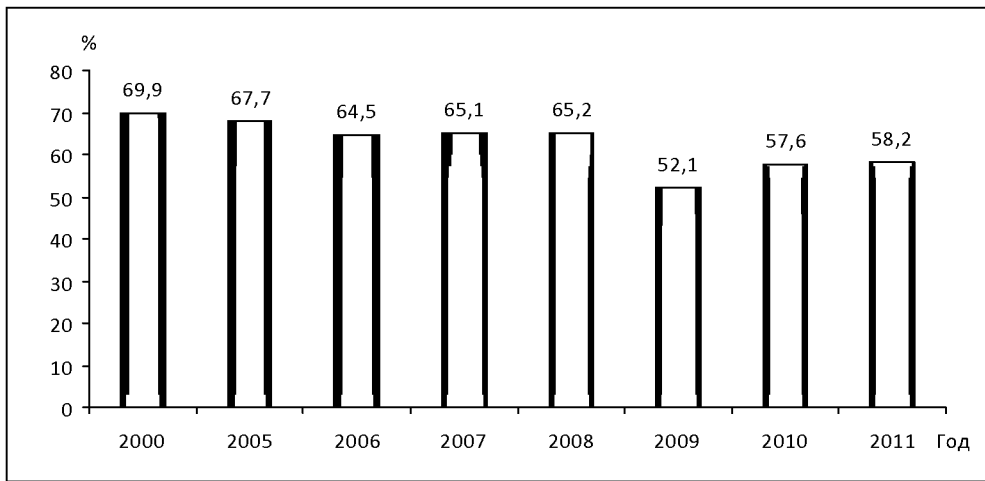
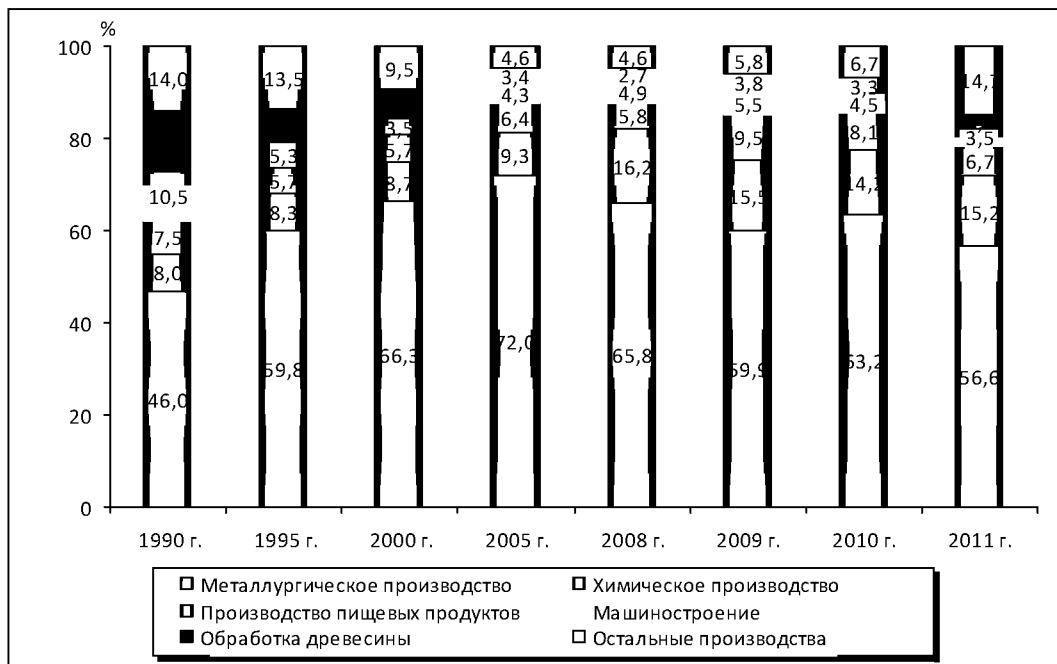


Рисунок 3. Структура продукции, отгруженной промышленным производством Вологодской области, % [10]



По объему отгруженной промышленной продукции на душу населения область занимает 10-е место в России и 3-е место среди регионов Северо-Западного федерального округа. Этот показатель в 1,4 раза выше среднероссийского.

Промышленный сектор области представлен такими производствами, как ме-

таллургическое, химическое, машиностроительное, обработка древесины, производство пищевых продуктов и др. При этом основную долю составляют металлургическое и химическое производства (рис. 3). И хотя в 2011 г. их суммарный удельный вес несколько сократился (72%), он все еще остается высоким.

Мировой финансовый кризис показал, что развитие промышленного сектора в регионе во многом зависит от ситуации на мировых рынках, так как около 30% от объёма производимых в области товаров идет на экспорт (для сравнения: в России в целом – около 40%). Основу экспорта (95%) составляют опять же металлургическая и химическая продукция.

В начале 2000-х гг. рост цен на мировых рынках обусловил положительные темпы промышленного производства. Однако с 2008 г., в условиях кризиса, произошел их спад (95,3% к предыдущему году),

а в 2009 г. ситуация ещё более ухудшилась (90,5%). Рост промышленного производства в регионе начал наблюдаться только в 2010 году, но в 2011 году его темпы снова замедлились (табл. 2).

Спад производства оказал непосредственное влияние на финансовые результаты деятельности предприятий Вологодской области. В связи с последствиями кризиса их прибыль в текущих ценах в 2009 г. сократилась почти в 4 раза и составила 20,8 тыс. руб. в расчёте на душу населения. В 2010 году предприятия области сработали в убыток, ситуация стабилизировалась только в 2011 году (табл. 3).

Таблица 2. Индекс промышленного производства в регионах СЗФО в 2001 – 2011 гг. (в % к предыдущему году) [9]

Регион	2001 г.	2005 г.	2007 г.	2008 г.	2009 г.	2010 г.	2011 г.	2011 г. к 2000 г., %
Калининградская обл.	110,1	127,4	114,4	101,8	95,3	117,0	118,0	559,9
Ленинградская обл.	104,78	108,1	102,8	101,0	96,9	113,8	106,2	317,7
Архангельская обл.	98,85	117,3	107,0	105,5	115,4	102,1	82,1	267,9
г. Санкт-Петербург	106,97	105,7	110,1	103,6	83,4	109,4	113,8	219,8
Новгородская обл.	104,8	108,3	106,4	102,3	87,7	113,9	110,0	185,4
Псковская обл.	105,2	98,7	108,0	105,1	89,6	116,9	109,8	180,5
Республика Коми	108	104,1	106,3	102,9	98,3	100,4	104,3	147,6
Вологодская обл.	96,9	106,5	104,9	95,3	90,5	111,1	104,6	146,1
Республика Карелия	98,8	118,7	116,0	97,0	78,5	110,2	99,4	143,7
Мурманская обл.	101,1	100,2	98,2	94,6	96,5	105,2	98,7	105,3
<i>СЗФО</i>	103,7	108,5	106,9	100,6	92,6	108,4	105,5	205,1

Таблица 3. Сальдированный финансовый результат деятельности крупных и средних предприятий регионов СЗФО на душу населения, тыс. руб. (в текущих ценах) [9]

Территория	2000 г.	2005 г.	2007 г.	2008 г.	2009 г.	2010 г.	2011 г.	2011 г. к 2000 г., раз
Республика Коми	13,9	25,3	21,7	28	39,6	63,1	105,8	7,6
г. Санкт-Петербург	6,4	13,6	50,2	58	57,2	71,6	100,1	15,6
Мурманская обл.	12,5	16,8	42,5	39,4	37,9	50,2	51,8	4,1
Ленинградская обл.	6,1	24,4	29,6	34,6	27,3	37,6	38	6,2
Архангельская обл.	5,3	9,9	3,4	-0,4	19,9	25,9	36,8	6,9
Республика Карелия	4	15,5	10,6	10,6	-5,1	21,9	28,3	7,1
Вологодская обл.	22,2	43,1	50,9	79,4	20,8	-18	23,9	1,1
Калининградская обл.	4,4	11,3	7,1	7,8	5,4	23,8	20,3	4,6
Псковская обл.	1	0,9	2,1	2,1	1,6	3,3	1,5	1,5
Новгородская обл.	3,9	11,5	16,6	20,8	37,2	25,5	-10	-2,6
<i>СЗФО</i>	7,9	17,5	31,7	41,9	33,7	42,2	56,7	7,2
<i>РФ</i>	8,1	22,5	28,3	31,2	30,6	44,3	49,9	6,2

Сокращение собственных средств предприятий сказалось и на объёмах их инвестиционных вложений в производство. В докризисный период наиболее быстрыми темпами росли инвестиции в Вологодской области по сравнению с СЗФО и РФ. Однако и их падение в регионе в кризисный период также было более существенным. В то же время докризисного уровня пока достичь не удалось (рис. 4).

Добавим, что о проблемах экономики области свидетельствует и снижение бюджетной обеспеченности. Кризис, повлиявший на финансовое состояние промышленных предприятий, «подорвал» один из основных источников бюджета — поступления от налога на прибыль. Их объём сократился более чем на 20%, а область опустилась по показателю бюджетной обеспеченности на 9-е место среди регионов СЗФО (табл. 4). При этом с 2011 г. регион стал дотационным [5].

Следовательно, недиверсифицированная структура промышленности, доминирование металлургического и химического производств, зависимость экономики региона от состояния дел нескольких крупных предприятий (в частности, ОАО «Северсталь» и группы компаний «ФосАгро АГ») являются одним из дестабилизирующих факторов его экономики.

Очевидно, что в этих условиях задачи диверсификации экономики, инновационного развития, создания развитой производственной и социальной инфраструктуры как основы для экономического роста и повышения качества жизни населения становятся неотлагательными.

Однако их невозможно решить в условиях дефицита регионального бюджета. Вместе с тем привлечение частных и иностранных инвестиций осложняется высокими рисками и долгосрочностью окупаемости.

Рисунок 4. Индекс физического объема инвестиций в основной капитал (в постоянных ценах; в % к 2000 году) [9, 10]

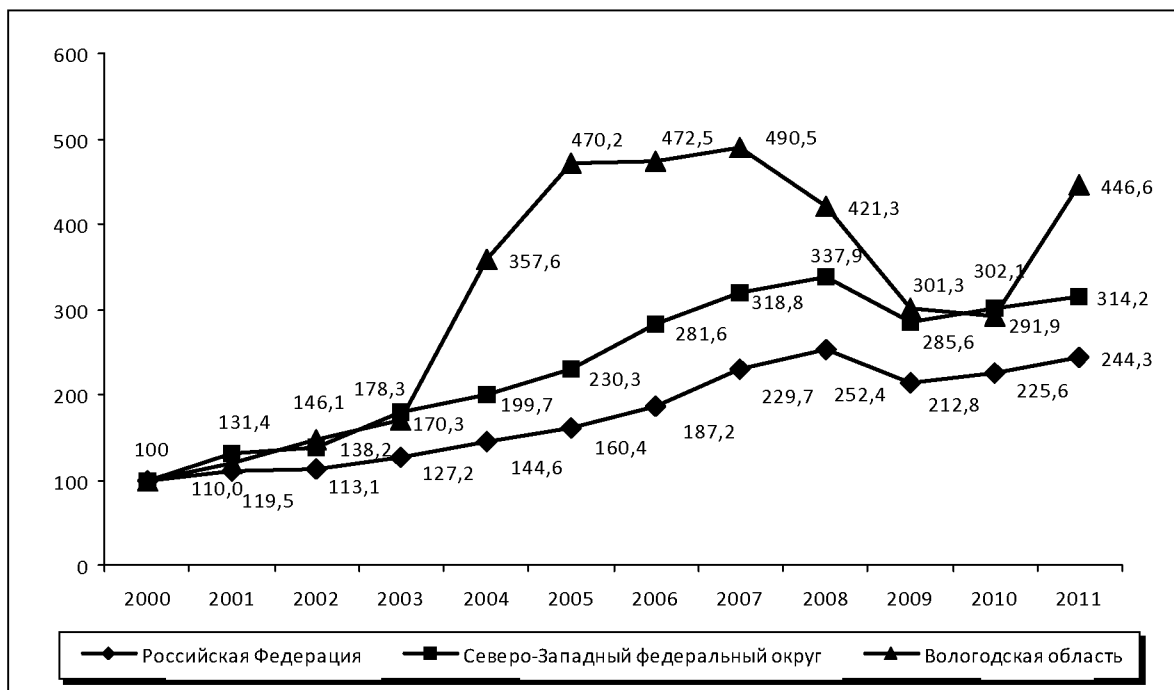


Таблица 4. Исполнение консолидированного бюджета в регионах СЗФО по доходам на душу населения (тыс. руб. в текущих ценах) [9]

Территория	2000 г.	2005 г.	2007 г.	2008 г.	2009 г.	2010 г.	2011 г.	2011 г. к 2000 г., раз
г. Санкт-Петербург	8,1	31,3	61,6	74,9	69,8	72,4	83,1	10,3
Мурманская обл.	6,8	19,9	47,8	55,9	55,4	65,4	71,2	10,5
Республика Коми	9,9	24,9	35,3	45,8	47,7	55	64,4	6,5
Республика Карелия	7,1	25,6	29,2	39,3	37,5	49,4	55,8	7,9
Архангельская обл.	4,8	17,4	31,8	42	40,5	51,4	53,0	11,0
Калининградская обл.	4,6	16,1	29,5	39,7	44,9	40,9	51,6	11,2
Ленинградская обл.	5,6	20,3	29,7	38,8	38,2	41,7	47,9	8,6
Новгородская обл.	4,7	16,7	22,7	33,7	36,9	36,4	44,4	9,4
Вологодская обл.	7,4	21,4	34,8	41,7	33,1	38,4	42,2	5,7
Псковская обл.	4,1	12,6	20,4	26	28,8	33,4	41,3	10,1
<i>СЗФО</i>	<i>5,5</i>	<i>23,1</i>	<i>42,5</i>	<i>53</i>	<i>50,8</i>	<i>55,8</i>	<i>63,8</i>	<i>11,6</i>
<i>РФ</i>	<i>7,3</i>	<i>21</i>	<i>34,1</i>	<i>43,7</i>	<i>41,8</i>	<i>45,7</i>	<i>53,5</i>	<i>7,3</i>

Механизмом, способствующим решению задач по развитию и диверсификации экономики и позволяющим повысить эффективность использования государственных ресурсов, являются специализированные организации с государственным участием – институты развития.

Принято считать, что институты развития – это структуры, призванные аккумулировать финансовые средства и направлять их на развитие перспективных отраслей экономики, внедрение инноваций, реализацию важных инфраструктурных и социальных проектов. По сути, институты развития представляют собой инструмент прямого государственного вмешательства с целью стимулирования тех или иных отраслей (либо регионов) в случаях, когда рыночные инструменты неэффективны.

В настоящее время в мире функционирует значительное количество (порядка 750) институтов развития, большинство среди них составляют банки развития. Заметную роль они сыграли в развитии таких крупных стран, как Германия, Япония, Китай, Италия, Индия и Бразилия. Это свидетельствует о том, что добиваться оптимальных пропорций развития экономики только рыночными методами недостаточно продуктивно.

Особенно эффективны и полезны институты развития в условиях восстановления, переустройства и модернизации экономики, когда необходима концентрация ресурсов на решении ключевых задач. Именно в таком состоянии находится в настоящее время российская экономика [3].

Следует отметить, что становление институтов развития в России пришлось на 2006 – 2008 годы. В январе 2006 года был учрежден Евразийский банк развития, согласно межправительственному соглашению России и Казахстана. В том же году были созданы Российская венчурная компания, Российский инвестиционный фонд информационно-коммуникационных технологий и акционерное общество «Особые экономические зоны». В 2007 году приступили к деятельности Российская корпорация нанотехнологий и Фонд содействия реформированию жилищно-коммунального хозяйства, а Внешэкономбанк, поглотивший Росэксимбанк и Российский банк развития, был преобразован в государственную корпорацию «Банк развития и внешнеэкономической деятельности». Последним (2008 г.) появился Фонд содействия развитию жилищного строительства (Фонд РЖС).

Институты развития создаются и на региональном, и местном уровне. Некоторые из них являются филиалами или ассоциированными партнерами федеральных структур: например, региональные венчурные фонды Российской венчурной компании и корпорации развития отдельных регионов (ОЭЗ, технопарки), местные фонды поддержки малого предпринимательства [8]. Можно заключить, что в настоящее время в регионах России формируется система институтов развития (рис. 5).

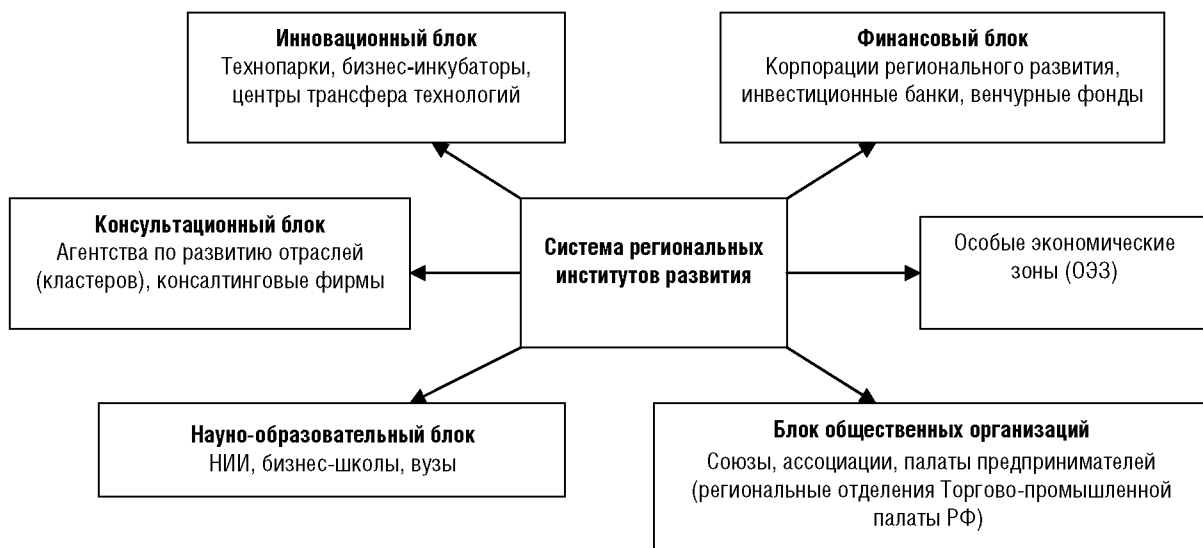
Эффективным инструментом региональной политики, получившим широкое распространение в развитых странах мира, являются корпорации (агентства) регионального развития как негосударственные структуры, работающие на стыке интересов бизнеса и государства и осуществляющие целевую подготовку конкретных территорий для запуска определенных проектов [11].

Как известно, эти структуры созданы в Калужской, Ростовской, Пензенской, Волгоградской, Ульяновской, Самарской, Ярославской и Вологодской областях.

Однако реально действует только одна – Корпорация развития Калужской области, выстроенная на базе промышленных парков (ИП), объединенных в автодорожный кластер. За период 2008 – 2011 годов объем привлеченных инвестиций в Калужской области составил 2,7 млрд. долларов, а общий портфель согласованных инвестиционных проектов превышает 4,5 млрд. долларов [4]. При этом на начальном этапе (2007 г.) создание инфраструктурных площадок для реализации проектов субсидировалось из бюджетных средств. Но довольно скоро был найден новый механизм. Помимо бюджетного субсидирования он включает привлечение заемных средств под государственные гарантии. Основными партнерами Калужской области в создании инфраструктуры выступили Внешэкономбанк и Европейский банк реконструкции и развития.

За счет кредитных средств и средств уставного капитала рассматриваемой Корпорацией за 2008 – 2011 гг. был выполнен комплекс работ по инженерной подготовке

Рисунок 5. Система региональных институтов развития



земельных участков и инфраструктуры в промышленных парках «Росва», «Калуга–Юг», «Ворсино», в технопарке «Грабцево» (табл. 5).

Создание комплексной промышленной площадки позволило привлечь «якорных» инвесторов и реализовать широкий спектр инвестиционных проектов (табл. 6).

Деятельность Корпорации развития характеризуется привлечением суммарного объема инвестиций от резидентов промышленных парков в размере 80 млрд. рублей при затраченных инвестициях на промышленную площадку чуть более

6,6 млрд. руб. Прямой мультипликативный эффект составляет около 12 руб. вложений инвесторов на 1 рубль затрат Корпорации.

В рамках инвестиционной деятельности создано более 11 тыс. новых рабочих мест, при численности занятых в экономике региона в 2011 году – 480 тыс. человек и уровне безработицы – 31 тыс. чел. Общий объем налоговых поступлений в консолидированный бюджет Калужской области от деятельности Корпорации за период с 2007 по 2012 год составил более 6,5 млрд. руб., что равно примерно 4% от общей величины налоговых доходов бюджета за эти годы [4].

Таблица 5. Объем финансирования работ по инженерной подготовке земельных участков и инфраструктуры в промышленных парках, млн. руб. [4]

Наименование парка	Объем финансирования, млн. руб.	%
Промышленный парк «Росва»	3027	45,6
Технопарк «Грабцево»	2 515	37,9
Промышленный парк «Калуга – Юг»	152	2,3
Промышленный парк «Ворсино»	825	12,4
Общехозяйственные расходы	116	1,7
Итого	6 635	100

Таблица 6. Перечень инвестиционных проектов, реализованных в промышленных парках Калужской области [4]

Наименование парка	Инвестиционный проект	Экономические результаты
Промышленный парк «Росва» Объем финансирования – 3 млрд. руб.	23 марта 2010 года компанией «Peugeot Citroen Mitsubishi Automobiles Rus» запущено производство в режиме крупноузловой сборки (SKD).	Выпущено 73 тыс. автомобилей, создано 1200 новых рабочих мест.
	8 ноября 2010 года запущено предприятие по ремонту компонентов энергоустановок компании «General Electric».	Создано 59 новых рабочих мест.
Технопарк «Грабцево» Объем финансирования – 2,5 млрд. руб.	В октябре 2009 года введен в эксплуатацию цех мелкоузловой сборки на заводе «Volkswagen». В настоящее время «Volkswagen» осуществляет производство автомобилей полного цикла.	Выпущено 340 тыс. автомобилей. Создано 6100 новых рабочих мест.
	В 2010 году начали выпуск продукции компании «Magna» (производство бамперов, фронтальных модулей), «Visteon» (производство запасных частей для интерьера автомобиля), «Benteler» (производство деталей подвески).	Нет данных.
Промышленный парк «Калуга–Юг» Объем финансирования – 0,15 млрд. руб.	В январе 2009 года начал производство завод «Volvo Truck».	Выпущено 5,3 тыс. автомобилей. Число новых рабочих мест на заводе увеличилось до 750 человек.
Промышленный парк «Ворсино» Объем финансирования – 0,8 млрд. руб.	23 сентября 2010 года было запущено производство на фабрике косметических изделий компании «Л'Ореаль». 8 октября 2010 года начала выпуск продукции табачная фабрика «Кей Ти Эн Джи». В 2011 году состоялось открытие завода компании «YAPP».	Создано более 2 тыс. новых рабочих мест, привлечено более 20 млрд. руб. иностранных инвестиций.

Таким образом, становление регионального института развития дало новый стимул для развития экономики Калужской области и позволило региональным властям более эффективно влиять на тенденции развития территории. Этот опыт особенно актуален для городов и территорий, чрезмерно зависимых от состояния дел какой-то одной отрасли, а иногда и одного конкретного предприятия.

Так, сравнительная оценка основных социально-экономических показателей Калужской и Вологодской областей позволяет сделать вывод о том, что в период кризиса спад в экономике Калужской области был менее значимым, чем в Вологодской (табл. 7).

Кроме того, показатели развития Калужской области вследствие диверсификации структуры её экономики за период функционирования Корпорации значительно превышали показатели Вологодской области.

Следует отметить, что идея диверсификации экономики и ускорения экономического роста региона через создание институтов развития нашла поддержку и в Вологодской области. Однако данный институт в регионе находится на начальном этапе формирования – он создан в 2012 г. За время функционирования этой Корпорации сформирован портфель потенциальных инвесторов и проектов, приняты решения о снятии административных и правовых барьеров для ускорения сроков подготовки необходимой документации, определены производственные площадки на базе индустриального парка «Шексна» Шекснинского района области [5].

Вместе с тем необходимым условием успеха Корпорации развития Вологодской области является наличие ключевых факторов инвестиционной привлекательности и конкурентных преимуществ территории. К ним можно отнести мощный базовый сектор экономики (металлургическая и

Таблица 7. Основные социально-экономические показатели [9]

Регион	2007 г.	2008 г.	2009 г.	2010 г.	2011 г.	2011 г. к 2006 г., %
<i>Индексы физического объема валового регионального продукта, в % к предыдущему году</i>						
Калужская область	112,6	115,8	93,6	110,1	112,9	151,7
Вологодская область	105,1	96,7	87,1	105,7	106,9	100
<i>Индексы промышленного производства, в % к предыдущему году</i>						
Калужская область	110,7	122,9	94,7	144,9	125,6	в 2,3 раза
Вологодская область	104,9	95,3	90,5	111,1	104,8	105,3
<i>Индексы физического объема инвестиций в основной капитал, в % к предыдущему году</i>						
Калужская область	163,5	159,9	83,6	116,4	85,7	в 2,2 раза
Вологодская область	103,8	85,9	71,5	116,1	153,4	113,5
<i>Индексы изменения среднегодовой численности занятых в экономике, в % к предыдущему году</i>						
Калужская область	100,3	100,5	99,9	99,8	100	100,5
Вологодская область	100,5	99,6	97,4	100,5	98,6	96,6
<i>Индексы изменения доходов консолидированного бюджета (по налогу на прибыль организаций), в % к 2007 году</i>						
Калужская область	100	142,4	88,2	203,9	204,9	–
Вологодская область	100	139,7	30,8	68,9	76,8	–
<i>Доходы консолидированного бюджета, млн. руб.</i>						
Калужская область	25679,1	32085	31142	38596,5	45348,3	в 1,8 раза
Вологодская область	39398,5	50823,5	40127,3	46174,5	50693,3	в 1,3 раза

химическая промышленность); развитые и обладающие высоким потенциалом кластеризации отрасли сельского хозяйства, пищевой промышленности и лесного комплекса; наличие значительных запасов природных ресурсов (земельных, водных, лесных и др.); выгодное геополитическое положение (близость к Москве и Санкт-Петербургу, а также большая потребительская база в радиусе 500 км); развитая транспортная инфраструктура (железные и автомобильные дороги, Волго-Балтийский водный путь, воздушный коридор Европа – Азия).

В то же время для Калужской области определяющими стали выгодное геополитическое расположение, финансовая поддержка федерального центра и наличие «якорных» инвесторов (табл. 8).

На наш взгляд, Корпорацию развития Вологодской области следовало бы создать значительно раньше, когда межрегиональная конкурентная борьба за потенциальных инвесторов и финансовые ресурсы федерального центра еще только разворачивалась. Однако региональный опыт доказывает способность данных структур к быстрому формированию условий для

ускоренного экономического роста территории. В связи с этим полагаем, что создание регионального института развития может стать ключевым фактором диверсификации экономики области, позволит сократить отставание в экономическом росте и восстановить её бюджетную обеспеченность.

Вместе с тем формирование такой Корпорации не единственный инструмент активизации развития территории.

Важной характеристикой региональной политики федерального центра должна стать ориентация в прогнозировании и регулировании пространственного развития страны на территории опережающего развития. В качестве таких зон выступают транспортно-логистические узлы, зоны развития промышленности и сельского хозяйства, зоны инновационного развития и создания высоких технологий, туристические, курортные и другие рекреационные зоны, зоны культурных и природных ландшафтов [1]. Органам государственной власти следует расширять спектр инструментов развития региона, обеспечивающих решение комплекса проблем территорий.

Таблица 8. Ключевые факторы формирования Корпорации развития Калужской области [4]

Фактор	Характеристика
Макроэкономический	Высокие показатели ВРП на душу населения и др.
Геополитический	Близость к Москве 20% населения России в радиусе 400 км
Управленческий	Высокая заинтересованность губернатора и администрации Содействие во время строительства проекта, помощь в общении и координации с монополиями
Инфраструктурный	Наличие промышленных парков, готовой инфраструктуры
Финансовый	Поддержка федерального центра кредитными ресурсами ВЭБ и ЕБРР
Кластеры	Наличие других предприятий в таком же сегменте Отлаженная сеть поставщиков для автомобильного кластера Нацеленность администрации области способствовать развитию определенных кластеров: автомобильного, фармацевтического, FMCG.
Льготы	Ряд налоговых льгот (освобождение от налога на имущество, низкая ставка налога на прибыль)
Рейтинги	Наличие стабильных кредитных рейтингов от FITCH и Эксперт
Якорные инвесторы	Наличие якорных инвесторов (западные компании): VW, SAB Miller и др.

Литература

1. Ильин, В.А. Методы преодоления пространственной социально-экономической дифференциации / В.А. Ильин, Т.В. Ускова // *Федерализм*. – 2012. – № 3 (67). – С. 7-18.
2. Ильин, В.А. Проблемы исполнения территориальных бюджетов Российской Федерации в 2011 г. / В.А. Ильин, А.И. Поварова // *Экономика. Налоги. Право*. – 2012. – № 5. – С. 87.
3. Институты развития как инструмент реализации инвестиционной политики государства [Электронный ресурс] / ОАО «Региональный фонд» – институт развития Республики Башкортостан. – Режим доступа: <http://regfondrb.ru>
4. Официальный сайт Корпорации развития Калужской области. – Режим доступа: <http://invest.kaluga.ru>
5. Официальный сайт Корпорации развития Вологодской области. – Режим доступа: <http://www.invest35.ru>
6. Официальный сайт Федеральной службы государственной статистики. – Режим доступа: <http://www.gks.ru>
7. Петрикова, Е.М. Институты развития как факторы экономического роста [Электронный ресурс] / Е.М. Петрикова // *Экономический портал*. – Режим доступа: <http://institutiones.com/general/1180-instituty-razvitiya.html>
8. Российские институты развития: региональный аспект [Электронный ресурс]. – Режим доступа: http://raexpert.ru/researches/regions/ros_evolution/
9. Регионы России. Социально-экономические показатели. 2011: стат. сб. / Росстат. – М., 2012. – С. 990.
10. Статистический ежегодник Вологодской области 2011: стат. сб. / Вологдастат. – Вологда, 2012. – 374 с.
11. Ускова, Т.В. Управление устойчивым развитием региона [Текст]: монография / Т.В. Ускова. – Вологда: ИСЭРТ РАН, 2009. – 355 с.
12. Uskova, T. Public-private partnership as a mechanism of economic modernization // *Vykonnos' podniku*. – 2012. – № 2. – 107-113 p.